

## WeißE Bänder signalisieren: „Ernten erlaubt“

Wie oft hängen Bäume voller reifer Früchte und niemand pflückt sie? Alle, die Obstbäume und –sträucher in ihrem Garten haben, kennen das: Zur Erntezeit ist mehr Obst reif, als man verbrauchen kann – und auf den Streuobstwiesen rund um Pfullingen sieht es ähnlich aus. Im Gegenzug gibt es aber Bürgerinnen und Bürger, die gerne Obst ernten möchten, aber keine eigenen Möglichkeiten dazu haben. Deshalb initiiert die Stadtverwaltung Pfullingen bereits zum 7. Mal die Aktion „Ernten erlaubt“, bei der einzelne Obstbäume, die von Besitzern selbst nicht genutzt werden, von anderen Obstliebhabern geerntet werden können.

Mit weißen Bändern können Grundstücksbesitzer ihre Bäume markieren, so dass ersichtlich ist, welche davon freigegeben sind und dann kann nach Herzenslust auf eigene Gefahr gepflückt werden.

„Durch diese Kennzeichnung ist beiden Seiten gedient – dem Baumbesitzer, weil dadurch das Obst nicht verrottet – und genauso Denjenigen, die sich an den markierten Bäumen bedienen können, wenn Sie Lust auf frisches Obst haben oder einen Kuchen backen wollen“, so Bürgermeister Michael Schrenk, der diesen Gedanken unterstützt und zum Mitmachen aufruft.

Im i-Punkt, Rathaus IV (Griesstraße 6), können Obstbaumhaber ab sofort zu den üblichen Öffnungszeiten ein solches weißes Markierungsband, wie auf dem Bild dargestellt, abholen und ihre Obstbäume in Pfullingen kennzeichnen.

Zum besseren Auffinden der markierten Bäume können die Interessenten im i-Punkt erfahren in welchen Gewannen die Bänder an den Bäumen angebracht sind und/oder wer Ansprechpartner/in ist.





## Notfalldienste

### Ärztlicher Bereitschaftsdienst

**Montag bis Freitag:** ab 18.00 Uhr  
**Telefon 116 117**

**Wochenende und Feiertage:**  
durchgehend **Telefon 116 117**

Über diese Rufnummer werden auch die medizinisch notwendigen Hausbesuche koordiniert.



### Adressen und Öffnungszeiten der Notfallpraxen: beim Klinikum am Steinenberg

Steinenbergstraße 31, 72764 Reutlingen

*Erwachsene* Öffnungszeiten: Sa., So., Ft., 8:00 bis 22:00 Uhr

*Kinder* Öffnungszeiten: Sa., So., Ft., 9:00 bis 13:00 Uhr und 15:00 bis 20:00 Uhr

### Apotheken-Notdienst jeweils von 08:30 bis 08:30

#### Freitag - 03.08.2018

Sonnen-Apotheke, Wilhelmstr. 10, 72764 Reutlingen  
Steinlach-Apotheke, Falltorstr. 34, 72116 Mössingen

#### Samstag - 04.08.2018

Markt-Apotheke, Obere Wässere 3-7, 72764 Reutlingen  
Härten Apotheke, Emil-Martin-Str. 17, 72127 Kusterdingen

#### Sonntag - 05.08.2018

easyApotheke Reutlingen, Föhrstr. 40, 72760 Reutlingen  
Markt-Apotheke, Hirschstraße 5, 72813 St. Johann

#### Montag - 06.08.2018

List-Apotheke Reutlingen OHG, Kaiserstr. 47, 72764 Reutlingen

#### Dienstag - 07.08.2018

Linden-Apotheke, Schloß-Str. 1, 72793 Pfullingen  
Apotheke Ohmenhausen, Gomaringer Str. 33, 72770 Reutlingen

#### Mittwoch - 08.08.2018

Bahnhof-Apotheke, Kaiserstr. 11, 72764 Reutlingen  
Alb-Apotheke, Erpfinger Str. 4, 72820 Sonnenbühl-Undingen

#### Donnerstag - 09.08.2018

Lindach-Apotheke, Lindachstr. 5, 72764 Reutlingen  
Hofbühl-Apotheke, Metzinger Straße 16, 72555 Metzingen

#### Freitag - 10.08.2018

Laiblin Apotheke Pfullingen, Laiblinplatz 10, 72793 Pfullingen  
Gartenstadt-Apotheke, Dresdner Platz 1, 72760 Reutlingen

#### Samstag - 11.08.2018

Albtor-Apotheke Reutlingen, Albstraße 2, 72764 Reutlingen  
Alb-Apotheke, Lange Str. 1, 72829 Engstingen

#### Sonntag - 12.08.2018

Apotheke in der Kaiserpassage, Kaiserpassage 8, 72764 Reutlingen  
Schloß-Apotheke, Lindenstr. 52, 72810 Gomaringen

#### Montag - 13.08.2018

Hauff-Apotheke, Wilhelmstr. 16, 72805 Lichtenstein-Unterhausen  
Apotheke Rommelsbach, Egertstr. 13, 72768 Reutlingen

#### Dienstag - 14.08.2018

Alteburg-Apotheke, Hindenburgstr. 79, 72762 Reutlingen  
Adler Apotheke, Schönbeinstr. 5, 72555 Metzingen  
Schönbuch-Apotheke, Hauptstr. 5, 72141 Waldorfhäslach

#### Mittwoch - 15.08.2018

Apotheke am Steg, Oskar-Kalbfell-Pl. 8, 72764 Reutlingen  
Ernstal-Apotheke, Metzinger Str. 18, 72581 Dettingen

#### Donnerstag - 16.08.2018

Leonhards-Apotheke, Kaiserstraße 66, 72764 Reutlingen  
Linden-Apotheke, Lindenstr. 13, 72658 Bempflingen  
Apotheke in der Kirchstrasse, Kirchstraße 5, 72574 Bad Urach

#### Freitag - 17.08.2018

Süd-Apotheke Reutlingen, Ringelbachstr. 88, 72762 Reutlingen  
Markt-Apotheke, Hirschstraße 5, 72813 St. Johann  
Grafenberg-Apotheke, Nürtinger Str. 5, 72661 Grafenberg

### Samstag - 18.08.2018

Apotheke am Tübinger Tor, Katharinenstr. 28, 72764 Reutlingen  
Linden-Apotheke, Hauptstr. 31, 72827 Wannweil

### Sonntag - 19.08.2018

Römerschanz-Apotheke, Gustav-Gross-Str. 2, 72760 Reutlingen  
Stadt-Apotheke, Hindenburgstraße 1, 72555 Metzingen  
Elsach-Center Apotheke, Gebrüder-Gross-Straße 9, 72574 Bad Urach

### Montag - 20.08.2018

Echaz-Apotheke Lichtenstein, Holzelfinger Str. 13, 72805 Li-Unterhausen  
Apotheke im E-Center, Emil-Adolff-Str. 21, 72760 Reutlingen  
Apotheke Neckarburg, Karlstraße 1, 72654 Neckartenzlingen

### Dienstag - 21.08.2018

Apotheke in der Römerstraße, Römerstr. 145, 72793 Pfullingen  
Steinach-Apotheke, Steinachstr. 23, 72770 Reutlingen  
Sonnen-Apotheke, Nürtinger Str. 58, 72663 Großbettlingen

### Mittwoch - 22.08.2018

Leinsbach-Apotheke, Bahnhofstr. 19, 72800 Eningen  
Roßberg-Apotheke, Hauptstr. 40, 72770 Reutlingen  
Apotheke Riederich, Metzinger Straße 2, 72585 Riederich

### Donnerstag - 23.08.2018

Stadt-Apotheke, Kirchstr. 3, 72793 Pfullingen  
Mühlen-Apotheke, Steinachstr. 9, 72770 Reutlingen  
Alb-Apotheke, Lange Str. 1, 72829 Engstingen

### Freitag - 24.08.2018

Löwen-Apotheke, Wilhelmstraße 101, 72764 Reutlingen  
Alb-Apotheke, Erpfinger Str. 4, 72820 Sonnenbühl-Undingen  
Markt-Apotheke, Marktplatz 2, 72654 Neckartenzlingen

### Samstag - 25.08.2018

Markt-Apotheke, Marktstr. 18, 72793 Pfullingen  
Mühlen-Apotheke, Steinachstr. 9, 72770 Reutlingen  
Sonnen-Apotheke, Uracher Str. 23, 72581 Dettingen

### Sonntag - 26.08.2018

Umland-Apotheke Pfullingen, Schulstr. 10, 72793 Pfullingen  
Birken-Apotheke, Römersteinstraße 4, 72766 Reutlingen  
Mauritius-Apotheke, Marktstr. 41, 72818 Trochtelfingen

**Zahnärztlicher Notfalldienst 01805 9 11-6 40**

**Kinderärztlicher Notfalldienst 0180 6071211**

**Augenärztlicher Notfalldienst 01801 9293 48**

**HNO-ärztlicher Notfalldienst 0180 6070711**

## Notrufnummern...

<b>Notarzt und Rettungsdienst</b>	<b>112</b>
Feuerwehr	112
Polizei	110
Polizeirevier Pfullingen	9918-0
Giftnotruf	0761 19240
Klinikum am Steinenberg	200-0
Krankentransport	19222
Störung Gas und Wasser (Tag und Nacht)	7030-9222
<b>Soziale Einrichtungen</b>	
Hospizgruppe Die Brücke (Sitzwachen)	973432
Selbsthilfegruppe Lebenschance-Depression	790768
Weißer Ring Opfertelefon (Landkr. Reutlingen)	504859
Kinder- und Jugendtelefon (anonym und kostenlos)	116111
Telefonseelsorge (gebührenfrei)	0800 1110111
Bestattungsdienst Mutschler und Betz	79526
Bestattungsdienst Weible	78048



## Abfalltermine für die nächsten 4 Wochen

### KW 32

Bezirk	 <b>Biotonne und</b>	 <b>Restmüll</b>
IIIa	Montag, 6. August	2-wöchentliche Leerung und 4-wöchentliche Leerung
IIIb	Dienstag, 7. August	
IVa	Mittwoch, 8. August	
IVb	Donnerstag, 9. August	

### KW 35

Bezirk	 <b>Biotonne und</b>	 <b>Restmüll</b>
Ia	Montag, 27. August	2-wöchentliche Leerung und 4-wöchentliche Leerung
Ib	Dienstag, 28. August	
IIa	Mittwoch, 29. August	
IIb	Donnerstag, 30. August	


### KW 33

Bezirk	 <b>Restmüll und</b>	 <b>Biotonne</b>
Ia	Montag, 13. August	2-wöchentliche Leerung
Ib	Dienstag, 14. August	
IIa	Mittwoch, 15. August	Ab dem 18.06.2018 bis zum 06.09.2018 findet die wöchent- liche Bioabfuhr statt.
IIb	Donnerstag, 16. August	

Bezirk	 <b>Altpapier</b>
Ia	Montag, 13. August 2018
Ib	Dienstag, 14. August 2018
IIa	Mittwoch, 15. August 2018
IIb	Donnerstag, 16. August 2018

Ia
IIa
Ib
IIb
IIIa
IIIb
IVa
IVb

### KW 34

Bezirk	 <b>Biotonne und</b>	 <b>Restmüll</b>
IIIa	Montag, 20. August	2-wöchentliche Leerung
IIIb	Dienstag, 21. August	
IVa	Mittwoch, 22. August	
IVb	Donnerstag, 23. August	

Bezirk	 <b>Gelber Sack</b>
Ia, IIIa	Montag, 20. August
Ib, IIIb	Dienstag, 21. August
IIa, IVa	Mittwoch, 22. August
IIb, IVb	Donnerstag, 23. August

Bezirk	 <b>Altpapier</b>
Ia, Ib	Montag, 20. August
IIa, IIb	Dienstag, 21. August
IIIa, IIIb	Mittwoch, 22. August
IVa, IVb	Donnerstag, 23. August

Ia
IIa
Ib
IIb
IIIa
IIIb
IVa
IVb





## Was-Wann-Wo

So., 5.8.18, 11:00 Uhr

Sommertagesdienst im Pfarrgarten

Pfarrhaus am Laiblingsplatz

Evangelische Kirchengemeinde Pfullingen

Mi., 8.8., 15.8. und 22.8.18, 13:15 Uhr

Sommerferienkino für Kinder ab 6 Jahren

Stadtbücherei Pfullingen

Fr., 10.8. und Sa., 11.8.18, jeweils 18:00 Uhr

Pfullinger Weinfest am Schloßle

VfL Pfullingen Fußball-AH

So., 12.8.18, 11:00 Uhr

Gottesdienst im Grünen auf der Wanne

Evangelische Kirchengemeinde Pfullingen

So., 19.8.18, 13:30 Uhr

Stadtführung „Pfullinger Sonntagstour“

Treffpunkt: Marktbrunnen

Geschichtsverein und Stadt Pfullingen

Mi., 22.8.18, 15:00 Uhr

Sommer-Stammtisch

Restaurant „Alter Bahnhof“

Homöopatischer Verein Pfullingen

Sa., 25.8.18, 17:00 Uhr

Präsentation von Martin Fink:

„Sprengung der Klosterbrauerei 1993“

Klosterkirche Pfullingen

Personal-Kultour Martin Fink

## Pfullinger Markttage:

**Dienstags, 15:00 - 18:00 Uhr**

Bio-Regio-Markt auf dem Laiblingsplatz

**Freitags: 7:00 - 13:00 Uhr**

Wochenmarkt auf dem Marktplatz

*(Änderungen werden rechtzeitig bekanntgegeben)*



## Aktuelles

### Sommerpause des Mitteilungsblattes

In den Kalenderwochen 32, 33 und 34 erscheint KEIN Mitteilungsblatt.

Das erste Mitteilungsblatt nach der Sommerpause erscheint in der Kalenderwoche 35 - also am Donnerstag, 30. August 2018 - wieder.

Wir bitten um Beachtung!

Fink Verlag und Druck

### Impressum:

Herausgeber für den amtlichen und redaktionellen Teil (ohne Anzeigen) des „Amtsblatts“ ist der Bürgermeister oder sein Vertreter im Amt: Stadt Pfullingen, Marktplatz 5, 72793 Pfullingen, Telefon 07121 7030-0, E-Mail: amtsblatt@pfullingen.de.

Herausgeber für den weiteren Inhalt ist der Verlag: Fink GmbH, Druck und Verlag, Sandwiesenstraße 17, 72793 Pfullingen, Telefon 07121 9793-0, Fax 07121 9793-993.

## Sommerliche Hitze: Waldbrandgefahr

**Kreisforstamt des Landkreises Reutlingen mahnt Waldbesucher zu Vernunft und Vorsicht.**

„Bei den aktuell hohen Temperaturen trocknen Vegetation und obere Bodenschicht im Wald rasch aus. Dürres Laub, Nadelstreu und abgestorbene Gräser brennen wie Zunder. Mit Blick auf die Wettervorhersagen wird die Waldbrandgefahr in den kommenden Tagen weiter ansteigen“, sagte der Leiter des Kreisforstamts Reutlingen, Werner Gamerdinger, am Montag, 30. Juli, in Münsingen. Vor allem lichte Bereiche entlang von Straßen und Wegen sowie an Grillstellen oder Waldparkplätzen seien besonders betroffen. „Dort können eine achtlos weggeworfene Zigarettenkippe, offenes Feuer oder Funkenflug zu verheerenden Folgen führen“, so der Forstexperte. Waldbesuchern rät er deshalb dringend, sich an das gesetzliche Rauchverbot zu halten, das im Wald jährlich vom 1. März bis zum 31. Oktober gilt. „Im Wald selbst, auf Waldwegen sowie auf im Wald gelegenen Freiflächen wie Wanderparkplätzen oder Wiesen darf während dieser Zeit nicht geraucht werden“, betonte Gamerdinger. Gesetzlich geregelt sei, dass brennende oder glimmende Gegenstände im Wald sowie in einem Abstand von weniger als 100 Meter vom Wald nicht weggeworfen oder sonst unvorsichtig gehandhabt werden dürften. Waldbesucher sollten beachten, dass einzelne offiziell eingerichtete Grillstellen im und am Wald von den nächsten Tagen an gesperrt sein können.

### Sicherheitshinweise der Feuerwehr:

- Kein offenes oder unkontrolliertes Feuer im Wald oder auf Wiesen.
- Nicht rauchen und keine brennenden Gegenstände, beispielsweise Zigarettenstummel wegwerfen.
- Grillgeräte auf festem nichtbrennbarem Untergrund kippsicher und in sicherer Entfernung zu Waldflächen aufstellen. Besondere Vorsicht ist bei starkem Wind geboten.
- Grillkohle und Asche erst entsorgen, wenn diese vollständig erkaltet sind.
- Benutzen Sie nur ausgewiesene Parkplätze, keine Wiesen oder Felder.
- Lassen Sie kein Glas oder keine Glasscherben zurück.
- Achten Sie besonders auf Kinder, die mit Feuer experimentieren und Lupen als Brennglas verwenden.
- Auch auf Waldböden oder Grasflächen abgestellte Kfz können durch heiße Bauteile (Auspuff/Katalysator...) zur Entzündung von Flächenbränden führen!
- Melden Sie Brände oder Rauchentwicklungen sofort über die Notrufnummer 112.
- Halten Sie Zufahrten zu Wäldern frei - sie sind wichtige Rettungswege.

Weitere Informationen zur Waldbrandgefahr erhalten Sie bei der Feuerwehr oder im Internet beim Deutschen Wetterdienst unter <http://www.dwd.de/waldbrand>



## Informationen aus dem Rathaus

### Eichenprozessionsspinner: Spielplatz Tannenwald gesperrt

Die verlassenen Nester der Eichenprozessionsspinnerraupen sind der Grund, warum die Stadtverwaltung Pfullingen den Bereich um den Spielplatz Tannenwald bis auf Weiteres abgesperrt hat. Trotz der im April und Mai durchgeführten Bekämpfung des Eichenprozessionsspinners durch Mitarbeiter des städtischen Bauhofs wurden aktuell bei der regelmäßigen Kontrolle mehrere dieser Nester entdeckt. Auch nach der Verpuppung der Raupen sind deren Gespinste gefährlich, weil dort die Brennhaare der Tiere, die allergische Reaktionen auslösen können, hängen bleiben.



Um eine gesundheitliche Gefährdung der Besucher auszuschließen und bis eine Spezialfirma diese Nester entsorgt hat, bleibt der Tannenwald-Spielplatz gesperrt.

### **Online-Beteiligung von ISEK läuft! Machen Sie mit!**

Seit 23. Juli 2018 ist die Online-Beteiligungs-Plattform im Rahmen des "Integrierten Stadtentwicklungskonzeptes Plus | PFULLINGEN 2035" (ISEK) eingerichtet, damit Sie die Möglichkeit haben, Ihre Projekte und Ideen bequem von zu Hause aus einzubringen. Unter der Internet-Adresse [www.stadt-entwickeln.de/pfullingen](http://www.stadt-entwickeln.de/pfullingen) können Sie noch bis zum 14. September 2018 aktiv Ihre Vorschläge zur künftigen Entwicklung von Pfullingen einzubringen. **Machen Sie mit!**

### **Fahrbahndeckenerneuerung zwischen Reutlingen und Gönningen**

Im Zeitraum vom Montag, 6. August bis Samstag, 8. September 2018 erneuert das Regierungspräsidium Tübingen die Fahrbahndecke der L 383 zwischen Reutlingen und Gönningen. Die Arbeiten können nur unter Vollsperrung der Strecke durchgeführt werden, eine Umleitung ist ausgeschildert.

Umleitungsbedingt ist auch in Pfullingen mit einer zusätzlichen Verkehrsbelastung zu rechnen. Das Regierungspräsidium hat deshalb die Arbeiten in die Sommerferien verlegt, um die Beeinträchtigungen für die Anwohner und die Verkehrsteilnehmer zu minimieren.

### **Kurzprotokoll zur öffentlichen Sitzung des Gemeinderates am 24. Juli 2018**

#### **1. Bekanntgabe der in nichtöffentlicher Sitzung gefassten Beschlüsse**

Bürgermeister Schrenk gab die in der nichtöffentlichen Sitzung des Gemeinderates am 26. Juni 2018 gefassten Beschlüsse bekannt. Über eine Verpachtung des Gasnetzes der Stadtwerke, die Förderung einer besonderen kulturellen Veranstaltung und eine Grundstücksangelegenheit wurde beraten.

In der nichtöffentlichen Sitzung des Verwaltungsausschusses am 3. Juli fand ein Fachgespräch zum Thema „Realschule NEU“ unter Beteiligung des Gesamtelternbeirats der Pfullinger Schulen, der Schulleitung der Realschule, der Schloss-Schule und des Gymnasiums und des staatlichen Schulamtes statt.

Weiter gab er die in der nichtöffentlichen Gemeinderatssitzung am 17. Juli 2018 gefassten Beschlüsse bekannt: über die Besetzung der Stelle Leitung der Volkshochschule und Besetzung der Stelle Leitung der Musikschule und die Besetzung einer Sachbearbeiterstelle wurde beraten.

#### **2. Bebauungsplan „Arbach-Quartier Nord“ - Auslegungsbeschluss**

Handlungsprogramm WOHNEN der Stadt Pfullingen  
Der Bedarf an Wohnbauflächen hat in den letzten Jahren stark zugenommen. Der Nutzungsdruck entsteht zum einen durch die Eigenentwicklung der Kommune und zum anderen durch die attraktive Wohnlage und die hohe Standortgunst der Stadt Pfullingen, mit ihrer Lage im Verdichtungsraum Stuttgart, in einem wirtschaftlich prosperierenden Raum und der unmittelbaren Nähe zu überregionalen Verkehrsverbindungen und den damit verbundenen steigenden Bewohnerzahlen. Die Stadt Pfullingen sieht sich angesichts des aktuellen Mangels an bezahlbarem Wohnraum und den steigenden Immobilienpreisen mit einem angespannten Wohnungsmarkt konfrontiert. Trotz erneut für 2017 gestiegener Baugenehmigungen bleibt die Situation weiterhin angespannt, da nicht nur in sog. Ballungsräumen, sondern auch in vielen ländlichen Regionen die Mieten und Immobilienpreise zum Teil deutlich gestiegen sind. Es fehlt insbesondere günstiger Wohnraum für Menschen mit geringerem

Einkommen und Wohnraum für Eigennutzer in einem günstigeren Preissegment. Der Stadt Pfullingen ist es daher ein großes Anliegen, die bedarfsorientierte Wohnraumversorgung auch für die Zukunft sicherzustellen. Die Bereitstellung von Wohnraum stellt nicht nur eine wesentliche Säule der kommunalen Daseinsvorsorge dar, sondern auch einen zentralen wirtschaftlichen Standortfaktor für die Stadt Pfullingen. Ein attraktives, bedarfsgerechtes und bezahlbares Wohnungsangebot für alle Bevölkerungsschichten und Haushaltstypen in einem lebenswerten Umfeld und in intakten Wohnquartieren hat große Bedeutung für die Zukunftsfähigkeit der Städte.

Im Jahr 2016/17 wurde ein städtebaulicher Ideen- und Realisierungswettbewerb mit insgesamt 24 Büros durchgeführt. Aufgabe und Ziel des Wettbewerbs war es, ein städtebauliches Gesamtkonzept für den Realisierungsteil (Teil Nord) und Ideenteil (Teil Süd) zu entwerfen. Für den Teil Nord hat sich ein Investor die Projektentwicklung vertraglich gesichert und möchte das zwischenzeitlich freigemachte und lastenfreie Grundstück des ehemaligen Schlachthofes durch eine Neuordnung mit einer Mischung von Wohn- und (wohnverträglichen) Gewerbenutzung bebauen. Zusätzlich war es Aufgabe des Wettbewerbs für den Teil Süd, der sich überwiegend im städtischen Eigentum befindet, eine mögliche bauliche Entwicklung aufzuzeigen. Ein besonderes Augenmerk der Stadt Pfullingen lag in diesen Bereich auf der Schaffung von Wohnraum für Bürger mit geringerem Einkommen, die vor dem Hintergrund der aktuellen Immobilienpreisentwicklung in der Region Reutlingen in der Regel nur noch geringe Chancen haben, sich allein aus eigener Kraft mit adäquatem Wohnraum zu versorgen.

Die im Rahmen des Aufstellungsbeschlusses zum Bebauungsplan „Arbach-Quartier Teil Nord und Süd“, Gemarkung Pfullingen vorgebrachten Stellungnahmen wurden behandelt. Der Entwurf des Bebauungsplans „Arbach-Quartier Teil Nord“, Gemarkung Pfullingen, wurde einschließlich der Begründung entsprechend den Unterlagen der Abteilung Planung im Stadtbauamt vom 15.06.2018 zur öffentlichen Auslegung gemäß § 3 (2) BauGB beschlossen. Die Beteiligung der Öffentlichkeit gemäß § 3 (2) BauGB und der Behörden und sonstigen Trägern öffentlicher Belange gemäß § 4 (2) BauGB wird durchgeführt.

#### **3. Ermittlung von Löschwasserbedarf mit Festlegung Löschwasserkonzept**

Das Ingenieurbüro RBS wave wurde beauftragt, den Löschwasserbedarf, abhängig von der baulichen Nutzung und den unterschiedlichen Gefahren der Brandausbreitung, der vorhandenen bzw. möglichen Bebauung zu ermitteln und mit dem vorhandenen Löschwasserangebot (Trinkwasserversorgung) abzugleichen. Hierbei wurden in einigen Bereichen des Stadtgebietes Defizite festgestellt.

Durch das Ingenieurbüro RBS wave wurde ein Katalog der möglichen Maßnahmen erstellt und die entsprechenden Kosten ermittelt.

Um die Lücke bis zur Umsetzung der baulichen Maßnahmen zu kompensieren, und die Leistungsfähigkeit der Feuerwehr in Bezug auf die Löschwasserversorgung zu erhöhen, sollte deren Ausstattung ergänzt bzw. angepasst werden. Konzepte für die Löschwasserförderung über lange Wegstrecken innerhalb und außerhalb des Stadtgebietes aus vorhandenen offenen Gewässern bzw. aus Schächten der Bodensee-Wasserversorgung liegen bereits vor und sind Teil der Alarm- und Ausrückordnung. Weiterer Löschwasservorrat kann auf einem Abrollbehälter (ca. 9.000 Liter) und einem Tanklöschfahrzeug (ca. 5.000 Liter) mitgeführt werden. Beides steht der Feuerwehr aktuell nicht zur Verfügung. Der zurzeit auf den Löschfahrzeugen mitgeführte Löschwasservorrat beträgt ca. 5000 Liter - verteilt auf 3 Fahrzeuge. Die Beschaffung eines Abrollbehälters-Löschwassertanks ergibt die Notwendigkeit eines 2. Trägerfahrzeuges für die dann vorhandenen insgesamt 6 Abrollbehälter.

Die Kosten für die Ausstattung der Feuerwehr liegen bei ca. 350.000 €, der Bau von dezentralen Löschwasseranlagen, Lösch-



wasserzisternen und Behälter sowie Saugstellen vorwiegend für Gebäude im Außenbereich bei ca. 765.000 €, der Bau von dezentralen Löschwasseranlagen, Löschwasserzisternen und Behälter sowie Saugstellen vorwiegend im Stadtgebiet bei ca. 705.000 €, die Verlegung von zusätzlichen Wasserleitungen vorwiegend im Stadtgebiet bei ca. 224.000 €. In den nächsten Jahren werden diese Vorhaben überprüft.

Zur Durchführung von fortlaufenden Maßnahmen, sollen in den kommenden Jahren jeweils 30.000 € unter der HH-Stelle Löschwasserversorgung eingestellt werden.

#### 4. Neukonzeption für das stadthistorische Museum im Schloßle und in der Schloßlesscheuer

In der GR-Sitzung am 04.04.2017 wurde das Museumskonzept vom Büro Ege, Hartmaier & Mangold, Kirchentellinsfurt dargestellt, sowie die Umsetzung der hierzu notwendigen baulichen Maßnahmen von der Verwaltung erläutert.

Die Verwaltung wurde daraufhin beauftragt, weitergehende Untersuchungen bezüglich der erforderlichen Umbauarbeiten und Optimierung der Brandschutzmaßnahmen durchzuführen. Hierzu wurden mehrere Ortstermine und Besprechungen abgehalten. Die Ergebnisse der Besprechungen wurden vom Architekten in die Pläne und in die Kostenberechnung eingearbeitet.

Erforderliche Umbaumaßnahmen Schloßlesscheuer:

Im Erdgeschoss der Scheuer muss die Verbindungstür zwischen Pädagogischer Werkstatt und Scheuer in rauchdichter Qualität ausgeführt werden. Weiter wird die in der Scheuer bestehende Stahlterrasse so verlegt, dass eine Verbindungsgalerie im OG aufgebaut werden kann. Als Eingang in die Scheuer soll eine innenliegende Verglasung eingebaut werden, hierfür muss das Scheunentor in der Anschlagrichtung gedreht werden. Um ein Behinderten-WC herstellen zu können, bietet sich an, die WC-Anlagen in den vorderen Bereich des Gebäudes zu verlegen. Im Obergeschoss wird eine Verbindungstür vom Bereich „Handwerk“ auf die Empore geschaffen und eine zweite Treppe vom Bereich „Streuobst“ zum Dachgeschoss eingebaut. Im gesamten Gebäude werden die elektrischen Leitungen und die Beleuchtung erneuert.

Erforderliche Umbaumaßnahmen im Schloßle:

Im Schloßle werden die elektrischen Leitungen und die Beleuchtung erneuert eingebaut. Im OG und DG werden in mehreren Räumen ausgewählte Fenster so ertüchtigt, dass eine Flucht- und Rettungsmöglichkeit besteht.

Brandschutz:

Es ist erforderlich, die notwendigen Sicherheits- und Brandschutzmaßnahmen im Zuge des Umbaus nachzurüsten. Um die Verrauchung im Gebäude so gering wie möglich zu halten, werden die vorhandenen Dachfenster ersetzt.

Baukosten:

Die Kosten für den Umbau der Scheuer wurden mit rd. 371.000 € (brutto) ermittelt, die Arbeiten im Schloßle wurden mit rd. 123.000 € errechnet. Die Umbau- und Sanierungskosten belaufen sich somit auf insgesamt rd. 494.000 €.

Für die Umgestaltung Schloßle und Scheuer nach dem vorgeschlagenen Konzept des Büros Hartmaier/Mangold/Ege werden Ausstellungskosten von rd. 250.000 € veranschlagt.

Dem Konzept des Planungsbüros Hartmaier/Mangold/Ege wurde zugestimmt.

Den Umbau- und Sanierungsarbeiten auf der Grundlage der Planung des Architekturbüros Wurst, Pfullingen, mit Baukosten von 483.000 EURO wurde zugestimmt.

Diese Maßnahmen sollen in den kommenden Jahren, vorbehaltlich der Bereitstellung der Mittel in den städtischen Haushalten, ausgeführt werden.

#### 5. Umbau und Sanierungsmaßnahmen in den Pfullinger Hallen

Aspekte des Denkmalschutzes:

Bauliche Erweiterungen der Pfullinger Hallen werden aus denkmalpflegerischer Sicht generell abgelehnt.

Im Rahmen der vorgelegten Varianten sind Umnutzungen möglich. Einbauten im Bereich der Turnhalle werden aus denkmalpflegerischer Sicht abgelehnt.

Abstimmung mit Vereinen und Denkmalschutz:

Die Vertreter der musiktreibenden Vereine favorisieren die Einbeziehung der Hausmeisterwohnung, da es derzeit auf Grund des Thekenbetriebes und der dann im Foyer stattfindenden Garderobennutzung zu einer räumlich engen Situation kommt. Dies kann erst entzerrt werden, wenn die Garderobe in den bisherigen Hausmeisterraum untergebracht werden kann.

Der Umnutzung der Hausmeisterwohnung wurde vom Denkmalamt zugestimmt, mit den Auflagen, dass keine Änderungen an der Außenfassade erforderlich werden.

Variante 1 (ohne Einbeziehung der Hausmeisterwohnung):

1.) Sanitäre Anlagen:

Schaffung von gut zugänglichen und erreichbaren WC Einheiten für Veranstaltungen mit bis zu 400 Personen im Nordostbereich.

2.) Besuchergarderoben:

Eine Garderoben-Nutzung mit Aufsicht ist wie bisher im EG-Raum auf der Nordseite möglich. Weitere fahrbare Garderobenschränke können je nach Veranstaltungsart auch im Eingangsbereich bzw. im Bereich Turnhalle aufgestellt werden.

3.) Lagerflächen, weitere Flächen:

Wie bisher lässt sich im EG der Raum auf der Nordostseite als Lager für Stühle und Tische nutzen.

4.) Bühnenbereich, Künstlergarderoben:

Verlegung eines neuen Bühnenbodens. Anschaffung einer maßgefertigten kleinen Bühnenerweiterung mit leichter Unterkonstruktion. Je nach Veranstaltung können weitere Räume auf der Nordseite flexibel als Künstlerbereiche genutzt werden.

5.) Küche:

Abbau der nicht mehr benötigten Einbauten und defekten Geräte. Einbau einer kleineren Cateringküche mit getrenntem Zugang.

6.) Sport-Umkleidebereich:

An der Südwestecke entstehen im ehemaligem Lagerraum der Küche zwei getrennte Umkleidebereiche und eine Lehrerumkleidekabine. Die neuen Umkleiden sind direkt von der Außensportfläche zugänglich. Somit kann ein getrennter Schließbereich für die Sportnutzung ausgebildet werden.

Variante 2 (mit Hausmeisterwohnung):

wie Variante 1 jedoch

1) Sanitäre Anlagen:

Schaffung von größeren, gut erreichbaren WC-Einheiten in der ehemaligen Hausmeisterwohnung.

2) Besuchergarderoben, Künstlerbereich, Lagerflächen

Bei dieser Variante lassen sich insgesamt vier Räume je nach Veranstaltung als Besuchergarderobe, Künstlerbereich bzw. Lagerfläche nutzen. Besonders wertvoll sind dafür die beiden flexibel nutzbaren Räume auf der Hauptebene. Für die Variante 2 (mit Einbeziehung der Hausmeisterwohnung) wurden die Kosten mit rd. 1.166.000 € errechnet.

Der Gemeinderat stimmte den vorgeschlagenen Umbau- und Sanierungsarbeiten mit Baukosten von ca. 1,166 Mio. € (Variante 2) zu. Die erforderlichen Baumaßnahmen sollen in den kommenden Jahren, vorbehaltlich der Bereitstellung der Mittel in den Haushaltsplänen umgesetzt werden.

#### 6. Stadtwerke Pfullingen – Verpachtung Gasnetz

Die Stadtwerke Pfullingen haben die vergaberechtlichen Anforderungen geprüft.

Bei einem Pachtvertrag handelt es sich um eine sogenannte Dienstleistungskonzession i. S. von §§ 105, 148 ff. GWB. Bei einer Dienstleistungskonzession übernimmt der Konzessionsnehmer das Betriebsrisiko bezüglich des Betriebes des Gasnetzes, er trägt das wirtschaftliche Risiko.





Ein europaweites Konzessionsvergabeverfahren muss nur dann durchgeführt werden, wenn der Schwellenwert von derzeit 5.548.000,- € erreicht bzw. überschritten wird.

Bei einer Vertragslaufzeit von neun Jahren wird der Schwellenwert demgemäß eindeutig nicht erreicht.

Die Stadtwerke Pfullingen haben ebenfalls eine Prüfung nach allgemeinen haushaltsrechtlichen Gesichtspunkten vorgenommen, d.h. ob unbeschadet der Ausführungen zu a) und b) eine Ausschreibung gemäß den Geboten der Wirtschaftlichkeit und Sparsamkeit vorgenommen werden sollte.

Der Betrieb des Gasnetzes in Pfullingen kann nicht mehr durch die Stadtwerke Pfullingen gemäß den Anforderungen des EnWG und des technischen Regelwerkes sichergestellt werden. Es muss eine schnelle Übernahme des Betriebsrisikos durch den Pächter erfolgen. Es kommt vorliegend als geeignete Pächterin die FairNetz GmbH in Frage, da sie die Anforderungen an schnelle Störeinsatz erfüllt (30-Minuten-Kriterium) und sie schon jetzt erhebliche Dienstleistungen für das Gasnetz in Pfullingen erbringt, die FairNetz GmbH hat insoweit erhebliche „Vorkenntnisse“ über das Netz, sodass die Übernahme des operativen Netzbetriebs bei ihr am besten möglich erscheint. Die FairNetz GmbH erbringt alle Eignungsanforderungen. Die Verpachtung des Gasnetzes bedeutet, dass der Pachtgegenstand das Gasnetz und die dazugehörigen Energieanlagen im Eigentum der Stadtwerke Pfullingen verbleibt.

Die FairNetz GmbH als Pächterin verpflichtet ist, das Netz sicher, zuverlässig und leistungsfähig sowie diskriminierungsfrei zu betreiben, zu warten und auszubauen sowie allen an Netzbetreiber gerichteten Pflichten des Energiewirtschaftsgesetzes (EnWG) und den aus dessen Grundlage erlassenen Rechtsverordnungen nachzukommen. Die Pächterin stellt sicher, dass die Qualität und die Funktionalität des Netzes über die gesamte Vertragsdauer erhalten bleiben. Die Pächterin zahlt an die Verpächterin für die Überlassung der Pachtgegenstände ein jährliches Pachtentgelt. Die Pächterin ist für die Instandhaltung (Substanzerhaltung) des Pachtgegenstands verantwortlich. Die Instandhaltung umfasst die Inspektion, die Wartung, die Instandsetzung und die Verbesserung. Die Pächterin hat den Pachtgegenstand im Rahmen der Instandhaltung jederzeit in einem funktionsfähigen Zustand zu erhalten, bzw. diesen unverzüglich herzustellen.

Die Instandhaltungskosten trägt die Pächterin. Die Verpächterin trägt die Kosten für die Investitionen und erlangt deren Eigentum. Investitionen sind Aufwendungen für die Errichtung, Erneuerung, Erweiterung und den Umbau (ggf. die Umverlegung) von Anlagen. Der Vertrag wird zum 01.01.2019 auf die Vertragslaufzeit von neun Jahren abgeschlossen. Unberührt von der Verpachtung des Gasnetzes verbleibt der Gasvertrieb, Wasser, Wärme und die Tiefgaragen bei den Stadtwerken Pfullingen.

#### 7. Submissions- und Vergabeergebnisse 2. Quartal 2018

Die Kosten für die Flachdachsaniierungen an der Schloss-Schule erhöhen sich um 8.839,65 EURO auf 158.839,65 EURO, dagegen liegt der Kostenvoranschlag für die Kurt-App-Sporthalle rund 90.000 EURO niedriger als geplant.

Für den Rohbau Passy-Platz waren 33.320 Euro geplant, diese Kosten erhöhen sich auf 45.512,90 EURO. Für die Freianlagen waren 365.600 EURO geplant, die Kosten erhöhen sich um 21.002,34 EURO. Für die Auffahrt Übersberg waren 1,12 Mio. EURO geplant. Der Kostenanschlag beträgt 1.167.157,11 EURO.

Diese Submissionsergebnisse, der durch Ermächtigung der Verwaltung durchgeführten Ausschreibungen, wurden vorgestellt und zur Kenntnis genommen.

## Bauphase im Elsterweg/Talackerstraße fast abgeschlossen

### Straße für Anlieger befahrbar

Die im September letzten Jahres begonnenen Bauarbeiten im Bereich des Elsterweges/Talackerstraße neigen sich dem Abschluss zu. Ab Ende der ersten Augustwoche sind die beiden Straßen für die Anlieger und Rettungsdienste wieder befahrbar. Mit entsprechenden Schildern wird aber darauf hingewiesen, dass die Nutzung der Fahrwege durch hochstehende Schächte eingeschränkt ist.

Im September 2018 erfolgt dann abschließend noch der Einbau des Feinbelages, für den eine zweitägige Sperrung des Elsterweges und der Talackerstraße im Bereich der durchgeführten Bauarbeiten geplant ist. Der genaue Termin für die Arbeiten wird noch bekanntgegeben.

Diese letzte Baumaßnahme beendet die in drei Abschnitten durchgeführten Sanierungsarbeiten, bei denen die Gas- und Wasserleitungen, der Fahrbahnbelag und der Gehweg erneuert wurden.

## Nächste "Pfullinger Sonntagstour" am 19.8.2018

Wie in den Vorjahren bieten Geschichtsverein und Stadtverwaltung ergänzend zu den separat buchbaren Themen- und Erlebnisführungen auch in diesem Jahr fest terminierte Stadtrundgänge an mehreren Sonntagen an. Die Teilnehmer erfahren dabei nicht nur so manche Pfullinger Besonderheit, sondern können im Anschluss noch in den Sonderausstellungen von Geschichtsverein („Klosterkirche - Kulturarbeit - Kommunikation. 40 Jahre Geschichtsverein Pfullingen“) und Schwäbischem Alilverein („Uniform + Mode + Vermögen = Männertracht“) weitere vertiefende Eindrücke gewinnen.

Treffpunkt für alle Stadtrundgänge ist jeweils um 13:30 Uhr am Marktbrunnen. Die Führungen dauern etwa eineinhalb Stunden und enden beim Schloßle, wo seit Beginn der diesjährigen Museumssaison auch ein Blick in die Zukunft des Museums anhand der Massenauswanderung im 19. Jahrhundert geworfen werden kann. Die kostenlose „Pfullinger Sonntagstour“ bietet dabei einen bequemen Spaziergang für alle Generationen durch die Innenstadt mit Geschichte(n) aus alter und neuer Zeit, wobei die jeweils eigenen Schwerpunkte der Mitglieder des Gästeführerteams den besonderen Reiz einer solchen „Sonntagstour“ ausmachen. Die nächste Tour findet am Sonntag, 19. August 2018 mit Stadtarchivar Stefan Spiller als Gästeführer statt.

Wer Pfullingen kurz entschlossen kennenlernen möchte, hat mit der Teilnahme an dieser „Pfullinger Sonntagstour“ eine tolle Gelegenheit. Ein gutes Gastronomie- und Einkehrangebot sowie die an den Sonntagnachmittagen (von Mai bis Oktober) von 14:00 Uhr bis 17:00 Uhr geöffneten Museen (freier Eintritt) versprechen erlebnisreiche Stunden.





## Aktuelle Fundsachen

Beim Fundamt der Stadt Pfullingen (Rathaus III, Griesstraße 10) wurden folgende Fundsachen abgegeben, die zu den üblichen Öffnungszeiten abgeholt werden können:

1 Sonnenbrille, 1 Auto- bzw. Motorradschlüssel mit Anhänger  
1 Schlüsselbund mit kurzem Band

Frau Andrea Pfeiffer (Tel. 07121 7030-5001) vom Fundamt hilft Ihnen bei Fragen gerne weiter.

## Amtliche Bekanntmachungen

### Öffentliche Ausschreibung von Bauleistungen nach VOB

Ausschreibende Stelle : **Stadt Pfullingen**  
Marktplatz 4+5, 72793 Pfullingen

Gegenstand und Umfang  
der Arbeiten:

#### LED-Sportplatzbeleuchtung 2018

Elektroinstallationsarbeiten  
Standsicherheitsprüfung  
Flutlichtmast ca. 24 St  
Demontage  
Bestandsleuchten ca. 49 St  
Demontage  
Vorschaltgeräte ca. 49 St  
Demontage Traversen ca. 8 St  
Kabelübergangskästen ca. 40 St  
Erdkabel im Mast verlegen ca. 450 m  
Erdkabel in Leerrohr  
einziehen ca. 362 m  
Flutlichtscheinwerfer  
LED-Strahler ca. 48 St  
Flutlichtmast 16m ca. 6 St  
Steuerung ca. 3 St

Planung und Bauleitung: Stadtbauamt Pfullingen  
Marktplatz 4, 72793 Pfullingen

Ausführungszeit: 01.09.2018 - 16.11.2018

Ort und Zeit für die

Abholung der Unterlagen: Die Vergabeunterlagen können nach Erteilung einer Lastschriftzugsermächtigung (keine Schecks) sofort angefordert werden bei: Staatsanzeiger für Baden-Württemberg GmbH, Postfach 10 43 63, 70038 Stuttgart, Tel.: 0711/66601-45, Fax 0711/66601-84, E-Mail: [vergabeunterlagen@staatsanzeiger.de](mailto:vergabeunterlagen@staatsanzeiger.de).

Das Entgelt wird nicht erstattet. Zusätzlich stehen die Vergabeunterlagen nach Abschluss einer gebührenpflichtigen Zugangsvereinbarung unter [www.vergabe24.de](http://www.vergabe24.de) zur kostenlosen Ansicht und zum Download zum reduzierten Preis zur Verfügung.

Die Angebote sind in deutscher Sprache abzufassen.

Ort und Zeit für die  
Eröffnung der Angebote: Stadtbauamt Pfullingen, Rathaus II, Marktplatz 4, 72793 Pfullingen, Zimmer 18, 21.08.2018, 10.00 Uhr  
Beim Eröffnungstermin dürfen nur die Bieter und ihre Bevollmächtigten anwesend sein.

Zuschlagsfrist: 30.09.2018

Zahlungsbedingungen: Gemäß § 16 VOB/B

Nachprüfstelle: Landratsamt Reutlingen  
Michael Schrenk  
Bürgermeister

### Öffentliche Ausschreibung von Bauleistungen nach VOB

Ausschreibende Stelle: **Stadt Pfullingen**  
Marktplatz 4+5, 72793 Pfullingen

Gegenstand und Umfang  
der Arbeiten:

#### Sanitärarbeiten - Toilettenanlage Passyplatz, Pfullingen

Planung und Bauleitung: Bamberg Architektur -  
Thomas Bamberg  
Gartenstraße 7, 72793 Pfullingen

#### LV: Sanitärarbeiten - Toilettenanlage

WC-Einbau-Modul als WC-Raumzelle aus wärmegeprägten Sandwich-Elementen

Modulabmaße WC-Kabine mit SBR:  
ca. 1.430 mm x 2.290 mm x 2.450 mm

Ausstattungsmerkmale:

1 St. Wandeinbau-Waschtisch  
1 St. WC-Topf mit automatischer WC-Sitzbrillenreinigung  
1 St. Papierrollenhalter für 3 Rollen  
1 St. Abfallbehälter  
1 St. Spritzenbehälter  
1 St. Automatische Bodenwannenreinigung

Ausführungszeiten: KW 42 2018 - KW 50 2018

Ort und Zeit für die

Abholung der Unterlagen: Die Vergabeunterlagen können nach Erteilung einer Lastschriftzugsermächtigung (keine Schecks) sofort angefordert werden bei: Staatsanzeiger für Baden-Württemberg GmbH, Postfach 10 43 63, 70038 Stuttgart, Tel.: 0711/66601-45, Fax 0711/66601-84, E-Mail: [vergabeunterlagen@staatsanzeiger.de](mailto:vergabeunterlagen@staatsanzeiger.de).

Das Entgelt wird nicht erstattet. Zusätzlich stehen die Vergabeunterlagen nach Abschluss einer gebührenpflichtigen Zugangsvereinbarung unter [www.vergabe24.de](http://www.vergabe24.de) zur kostenlosen Ansicht und zum Download zum reduzierten Preis zur Verfügung.

Die Angebote sind in deutscher Sprache abzufassen.

Ort und Zeit für die  
Eröffnung der Angebote:

Stadtbauamt Pfullingen  
Rathaus II, Marktplatz 4,  
72793 Pfullingen, Zimmer 21

21.08.2018 / 10:00 Uhr

Beim Eröffnungstermin dürfen nur die Bieter und ihre Bevollmächtigten anwesend sein.

Zuschlagsfrist: 21.09.2018

Zahlungsbedingungen: Gemäß § 16 VOB/B

Nachprüfstelle: Landratsamt Reutlingen  
Michael Schrenk  
Bürgermeister

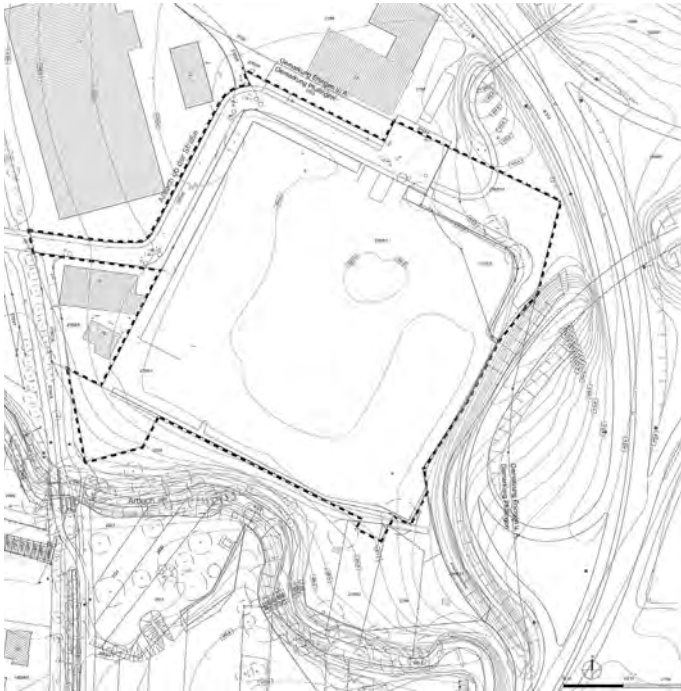




## Öffentliche Auslegung des Bebauungsplanentwurfes „Arbach-Quartier Teil Nord“

Der Gemeinderat der Stadt Pfullingen hat am 24.07.2018 in öffentlicher Sitzung den Entwurf des Bebauungsplanes „Arbach-Quartier Teil Nord“ gebilligt und beschlossen, diesen nach § 3 Abs. 2 BauGB öffentlich auszulegen. Der Bebauungsplan wird nach § 13 a BauGB ohne Durchführung einer Umweltprüfung nach § 2 Abs. 4 BauGB aufgestellt. Für den Planbereich ist der Gebietsabgrenzungsplan vom 15.06.2018 maßgebend. Das Plangebiet umfasst im Wesentlichen die Fläche des ehemaligen Schlachthofs (Arbach-Quartier Teil Nord) und die zur sinnvollen Erschließung notwendigen angrenzenden Flächen. Die Fläche des Plangebietes beträgt ca. 2,3 ha.

Der Planbereich ist im folgenden Kartenausschnitt dargestellt:



### Ziele und Zwecke der Planung:

Ziele und Zweck der Planung ist die Neuordnung des zwischenzeitlich freigemachten Grundstücks des ehemaligen Schlachthofes mit einer Mischung von Wohn- und (wohnverträglichen) Gewerbenutzung. Dabei soll die Wohnraumversorgung durch die Realisierung attraktiver, bedarfsgerechter und bezahlbarer Wohnungen für alle Bevölkerungsschichten und Haushaltstypen in einem lebenswerten Umfeld verbessert werden. Insgesamt soll innenstadtnaher Wohnraum für ca. 175 WE im Arbach-Quartier Teil Nord geschaffen werden. Dabei ist eine Vielfalt an Wohnformen, Wohnungsgrößen und Grundrissorganisation für alle Haushaltstypen und Altersgruppen vorgesehen.

Durch die Verbindung von Wohnen, Arbeiten, Handel und Freizeit soll ein modernes, urbanes Quartier mit kurzen Wegen entstehen. Vielfältig gegliederte öffentliche Räume, Sichtbeziehungen, qualitätsvolle öffentlich bzw. private Außenbereiche und v.a. auch eine Vielfalt an Wohnungsgrößen und Grundrissstypologien prägen das städtebauliche Konzept. Mit der Aufstellung des Bebauungsplanes „Arbach-Quartier Teil Nord“ werden die planungsrechtlichen Voraussetzungen im Sinne des schonenden Umgangs mit Grund und Boden für die Realisierung eines urbanen Gebietes (MU) geschaffen.

Für das Gebiet besteht weitestgehend bereits über den Bebauungsplan „Bächen“ Planungsrecht. Aufgrund der Aufgabe der bisherigen gewerblichen Nutzung ist die Änderung des Bebauungsplanes erforderlich. Es ist beabsichtigt, das Gebiet in ein urbanes Gebiet (MU) umzuwandeln.

### Umweltinformationen und Gutachten

Folgende Arten umweltbezogener Informationen sind verfügbar:  
 § Ökologischer Steckbrief, artenschutzrechtliche Relevanzprüfung, artenschutzrechtliche Habitatpotenzialanalyse

§ Schalltechnische Untersuchung mit Aussagen zu der Aufgabenstellung, zu den Ausgangsdaten, zur schalltechnischen Anforderung, zu den Geräuschimmissionen und mit Ergebnissen zu den Immissionen des Straßenverkehrs im Plangebiet, zum passiven Schallschutz und zu den Immissionen des Straßenverkehrs auf die umliegende Bestandsbebauung

§ Verkehrsuntersuchung mit Aussagen zur Aufgabenstellung, zur Verkehrsprognose 2030, zur Leistungsfähigkeit der Knotenpunkte, zur verkehrlichen Verträglichkeit, zu Verkehrskennwerten für schalltechnische Berechnungen, mit einer Betrachtung des Gesamtgebietes und einem Fazit

§ Klimagutachten mit Aussagen zur Aufgabenstellung, zur Lagebeschreibung, zum bodennahen Windfeld, zur Bestimmung möglicher Auswirkungen der Planung auf Thermische Ausgleichsströmungen, zur Einschätzung möglicher Auswirkungen der Planung auf das bodennahe dynamische Windfeld und mit Ergebnissen der Kaltluftberechnungen und der dynamischen Windfeldberechnungen

§ Gewässeruntersuchung mit Aussagen zur Veranlassung und Aufgabenstellung, zur Vorgehensweise, über die Datengrundlagen, mit hydrologischem Flussgebietsmodell, mit FGM-Berechnungen und Auswertungen für den Ist-Zustand mit und ohne NBG Arbach-Quartier Süd, mit Ermittlung der maßgebenden Abflussdifferenzen an Arbach und Echaz, mit Abschätzung der Wasserspiegeldifferenz, mit Optimierungsrechnungen für einen möglichen Rückhalteraum und mit Zusammenfassung  
 Der Entwurf des Bebauungsplans wird mit Begründung incl. ökologischem Steckbrief und artenschutzrechtlicher Relevanzprüfung, artenschutzrechtlicher Habitatpotenzialanalyse, schalltechnischer Untersuchung, Verkehrsuntersuchung, Klimagutachten, Gewässeruntersuchung und bereits vorliegender umweltbezogener Stellungnahmen vom **13.08.2018 bis einschließlich 24.09.2018** im 2. OG, Rathaus II, während der der üblichen Dienststunden öffentlich ausgelegt. Innerhalb der Auslegungsfrist können Stellungnahmen schriftlich eingereicht oder mündlich zur Niederschrift beim Stadtbauamt, Zimmer 24-26, Rathaus II, sowie per Email unter [baurecht@pfullingen.de](mailto:baurecht@pfullingen.de) vorgebracht werden. Da das Ergebnis der Behandlung der Stellungnahmen mitgeteilt wird, ist die Angabe der Anschrift des Verfassers zweckmäßig.

Es wird weiter darauf hingewiesen, dass nicht während der Auslegungsfrist abgegebene Stellungnahmen bei der Beschlussfassung über den Bebauungsplan unberücksichtigt bleiben können.

Im Zusammenhang mit dem Datenschutz wird ausdrücklich darauf hingewiesen, dass ein Bauleitverfahren ein öffentliches Verfahren ist und daher in der Regel alle dazu eingehenden Stellungnahmen in öffentlichen Sitzungen des Gemeinderates beraten und entschieden werden, sofern sich nicht aus der Art der Einwände oder der betroffenen Personen ausdrückliche oder offensichtliche Einschränkungen ergeben. Soll eine Stellungnahme nur anonym behandelt werden, ist dies auf derselben eindeutig zu vermerken. Ferner wird darauf hingewiesen, dass ein Antrag auf Normenkontrolle nach § 47 VwGO unzulässig ist, soweit mit ihm Einwendungen geltend gemacht werden, die vom Antragsteller im Rahmen der Auslegung nicht oder verspätet geltend gemacht wurden, aber hätten geltend gemacht werden können.

Der Inhalt der ortsüblichen Bekanntmachung und die auszulegenden Unterlagen sind zusätzlich im Internet auf der städtischen Homepage [www.pfullingen.de](http://www.pfullingen.de) unter den Rubriken Aktuelles/ Stadtnachrichten sowie Politik und Verwaltung/Gemeinderat/Sitzungstermine 2018/ Sitzung des Gemeinderats am 24.07.2018, Tagesordnungspunkt 3, eingestellt.

Pfullingen, den 27.07.2018

gez.

Michael Schrenk

Bürgermeister

– Ende des amtlichen Teiles –



## Stadtwerke Pfullingen



### Rohrbruch beim Hochbehälter Rosswag macht Überprüfung von Druckminderern nötig

Aufgrund eines Rohrbruches in der Fall- und Druckleitung des Hochbehälters Rosswag haben die Stadtwerke Pfullingen zur Sicherstellung der Trinkwasserversorgung in den Versorgungsgebieten Hochzone Ost, Mittelzone Ost und Mittelzone Süd (s. Aufstellung) im Zeitraum 02. Juli 2018 bis 23. Juli 2018 die Versorgung über Pumpen sichergestellt. Die Gebäude in den genannten Gebieten wurden durch die Umstellung mit einem Druck von rund 6,5 bar versorgt, dem die in den Häusern verbauten Druckregler, die auf einen Systembetriebsdruck von 10 bar ausgelegt sind, normalerweise standhalten.

Durch die Umstellung der Versorgung auf Pumpendruck haben die Stadtwerke Pfullingen Rückmeldungen von Anwohnern erhalten, dass sich bei deren Druckminderern das Sicherheitsventil geöffnet hat und der Druckregler ersetzt werden musste. Die Stadtwerke Pfullingen bitten deshalb die Anwohner der Versorgungsgebiete Hochzone Ost, Mittelzone Ost und Mittelzone Süd, zu überprüfen, ob sich durch die Druckumstellung das Sicherheitsventil geöffnet hat und dadurch Wasser verloren wird. Dies ist zum Beispiel an der Wasseruhr feststellbar, wenn kein Wasserverbrauch im Haus stattfindet und sich trotzdem das Messrad in der Wasseruhr dreht. Sollte dies der Fall sein, muss ein Installateur zur Fehlersuche und -behebung beauftragt werden, da ab dem Hauptabsperrhahn der Hauseigentümer für die Hausinstallation zuständig ist und die Anlagenteile entsprechend den Normen regelmäßig zu inspizieren und zu warten sind.

#### Mittelzone Ost

Am Steinenberg  
August-Lämmle-Weg  
Beethovenstraße  
Bergstraße  
Eisenbahnstraße  
Elisenweg  
Entenseeweg  
Frauenhalde  
Gartenstraße  
Gerhard-Hauptmann-Strasse  
Gottfried-Maier-Straße  
Große Heerstraße  
Häglenstraße  
Hegelweg  
Hermann-Hesse-Straße  
Im Entensee  
Im Gansbrunnen  
Im Katzenbol  
Im Kühnenbach  
Kantweg  
Karl-Kuppinger-Straße  
Kiessteige  
Kühnenbachweg  
Lerchenstraße  
Mörikestraße  
Mozartstraße  
Scheffelweg  
Schubertstraße  
Steinenbolstraße  
Urselbergtunnel  
Vor - Buch - Weg  
Wilhelm-Blos-Straße

#### Hochzone Ost

Am Steinenberg  
Bolbergweg  
Elisenweg  
Frauenhalde  
Gerhard-Hauptmann-Strasse  
Gottfried-Maier-Straße  
Heinrich-Heine-Weg  
Hermann-Hesse-Straße  
Im Kühnenbach  
Karlshöhe  
Kiessteige  
Maiers Gewand  
Roßbergweg  
Schönbergstraße  
Steinenbolstraße  
Wackersteinstraße  
Wanneweg

#### Mittelzone Süd

Adolf-Hölzel-Weg  
Ahlbolweg  
Gewand Vor Buch  
Hans-Brühlmann-Weg  
Louis-Laiblin-Weg  
Roßwagstraße  
Theodor-Fischer-Straße

## Kunst und Kultur

### Kulturwege



#### K wie Kultur...

##### Literatur und Limo

Mein Niemandsland ist Cäcilie geweiht...  
Felicita Vogel liest Texte aus dem Pfullinger Kloster  
Neske-Bibliothek und vhs Pfullingen  
Sonntag, 5. August 2018, 15:30 Uhr - Klostergarten

##### K wie Klosterbrauerei - das Ende der Pfullinger Braukultur - die Sprengung 1993

Ein Blick zurück mit Lichtbildern und Filmen aus unterschiedlichsten Perspektiven

Personal-Kultour Martin Fink

Samstag, 25. August 2018, 17:00 Uhr - Klosterkirche

## Bäder

# Flut



# schwimmen



Freitag,  
**03.08.2018**  
weitere Termine 17./31.08.2018

**bis 22:00 Uhr\***  
\*21:45 Badeschluss

#### Fragen?

Rufen Sie uns gerne an unter der  
**07121/750800** oder schreiben Sie uns eine  
Mail an [freibad.pfullingen@gmail.com](mailto:freibad.pfullingen@gmail.com)



### Veränderte Öffnungszeiten im Schönbergbad am kommenden Wochenende

Am Samstag, den 4. August 2018 findet im Schönbergbad die Pool-Party der DLRG Pfullingen statt.

Aufgrund dieser Veranstaltung gelten daher veränderte Öffnungszeiten für das Schönbergbad.

Betriebsschluss ist um 18.00 Uhr (Kassenschluss um 17.50 Uhr). Danach findet ab 18.00 Uhr bei freiem Eintritt die Pool-Party statt. Aufgrund der Aufräumarbeiten nach der DLRG-Poolparty öffnet das Schönbergbad am Sonntag, 5. August 2018 erst um **9.00 Uhr**. Wir bitten unsere Badegäste um Verständnis.

Hauptamt Pfullingen



## Bildungsangebote

### Bücherei Pfullingen



#### Sommerferienkino in der Bücherei

Jeweils am **Mittwoch von 13.15 - 15.00 Uhr** zeigt die Stadtbücherei in den Sommerferien Spiel- und Zeichentrickfilme für Kinder ab 6 Jahren, beginnend am 01.08.2018. Weitere Termine sind der 08., 15. und 22.08.2018, der Eintritt ist frei.

### vhs Pfullingen



#### REISEN FAHRTEN FÜHRUNGEN

##### Wasser Erlebnispfad Echaz im Stadtgebiet von Pfullingen

- In Zusammenarbeit mit dem Geschichtsverein Pfullingen - Die Echaz in Natur, Kultur, Literatur, Kunst, Geschichte eine Spurensuche. Landschaftsarchitektin Prof. Waltraud Pustal wird diese und andere interessante Themen auf dem circa zweistündigen Rundgang erklären. Eine Anmeldung ist nicht erforderlich. Keine Gebühr. Do., 16.08., 17:30 - 19:30 Uhr  
Treffpunkt: An der Urfall im Gewerbegebiet Sandwiesen, Ecke Radweg.

#### NEUE KURSE

##### Strukturwerkstatt – Struktur-Spurensuche-Farbklang

Sa., 01.09., 10:00 - 16:00 Uhr

## Aus den Vereinen

### Sport | Wandern

### VfL Pfullingen 1862 e.V.

Tel.: 07121 79734, Email: [info@vfl-pfullingen.de](mailto:info@vfl-pfullingen.de)



#### Abt. Fußball



#### Vorschau auf die kommenden Veranstaltungen

##### Testspiele der Aktivenmannschaften

###### Samstag, 04.08., 17.00 Uhr

VfL II - FC Neuhausen (Kreisliga B)

###### Sonntag, 05.08., 16.00 Uhr

SV Würtingen (Kreisliga A) - VfL II

###### Mittwoch, 08.08., 19.30 Uhr

VfL - TV Echterdingen (Landesliga)

##### wfv-Pokal, 1. Hauptrunde

###### Samstag, 04.08., 15.30 Uhr

1. FC Altburg (Bezirksliga) - VfL Pfullingen

Sportplatz Altburg (Calw)

Sollte der VfL das Spiel erfolgreich gestalten, empfängt er am Samstag, 11.08. den Sieger der Partie SV 03 Tübingen vs. TSG Tübingen.

## Pfullinger Weinfest am Schlöble



Freitag, 10.08. und  
Samstag, 11.08.2018  
jeweils ab 18 Uhr

VfL-Fußball AH  
[www.vfl-pfullingen.de](http://www.vfl-pfullingen.de)

Die Fußball-AH lädt ein und freut sich auf Ihren Besuch im Schlösslespark.

#### Bezirkspokal, 1. Hauptrunde

##### Freitag, 10.08., 19.30 Uhr

Ermstal Türkspor Dettingen (Kreisliga B) - VfL II

Sollte der VfL das Spiel erfolgreich gestalten, tritt er am Mittwoch, 22.08. zur zweiten Runde an. Diese ist noch nicht ausgelost.

#### Landesliga, Staffel 3

##### Samstag, 18.08., 15.30 Uhr (1. Spieltag):

SSC Tübingen - VfL

Sportgelände SSC Tübingen (Waldhäuser Ost)

##### Samstag, 25.08., 15.30 Uhr (2. Spieltag):

VfL - SG Ahldorf-Mühlen

Sport- und Freizeitpark Pfullingen

#### Bezirksliga Alb

##### Sonntag, 19.08., 15.00 Uhr (1. Spieltag):

SV Zainingen - VfL II

Sportplatz Zainingen

##### Sonntag, 26.08., 15.00 Uhr (2. Spieltag):

TSV Sickenhausen - VfL II

Sportplatz Sickenhausen



## ANZEIGENSCHLUSS: dienstags, 12.00 Uhr

Email: [anzeigen@der-fink-verlag.de](mailto:anzeigen@der-fink-verlag.de) | Telefon: 07121 9793 - 0





Die Dauerkarten für die am 18. August beginnende Saison sind ab sofort erhältlich. Sie können im Jahnhaus und im Vorsorge Center Baum & Riehle (Unter den Wegen 6) oder über die Abteilungsleitung der VfL-Fußballer bezogen werden.

Eine Dauerkarte, die zum Eintritt der Landesliga- und Bezirksligaheimspiele berechtigt (plus Roter Wurst und Getränk bei den Landesligaspielen), kostet 125.- Euro (ermäßigt 100.- Euro). Für Frauen gibt es eine Dauerkarte für die Landesligaheimspiele (ohne Verzehr) zum Preis von 25.- Euro.

### Sonstige Vereine | Gruppen

#### Begegnungsstätte Kutscherhaus

Tel: 07121 973445, Hohmorgenstraße 15, 72793 Pfullingen

Donnerstag, 2.8., 19 Uhr, Nachbarinnen-Stammtisch, im Café  
 Dienstag, 14.8., 14.30 Uhr, Handarbeits-Treff, im Café  
 jeden Dienstag, Donnerstag und Sonntag  
 14.30 Uhr, Café im Treffpunkt Kutscherhaus geöffnet

#### Bürgertreff Pfullingen e.V.

Tel. 5148897, Fax 5148899, E-Mail: [info@bt-pfullingen.de](mailto:info@bt-pfullingen.de)

Büro: Jasmin Gekeler, Öffnungszeiten: Montag, Mittwoch und Freitag von 9 - 12 Uhr.

#### Veranstaltungstermine:

##### Freitag, 03. August

9 - 11.30 Uhr Bücherstube.

##### Dienstag, 07. August

14.30 Uhr Café Central, Gäste herzlich willkommen.

14.30 Uhr Treffpunkt Spiel.

##### Mittwoch, 08. August

12 - 13.30 Uhr offener Mittagstisch (mit Anmeldung). Menü: Karottenrahmsuppe, Putengeschnetzeltes mit Currysoße, Reis, grüner Salat, Himbeerquark.

14.30 Uhr Café Central, Gäste herzlich willkommen.

17 - 19 Uhr Bücherstube.

17 - 19 Uhr Kleiderkammer.

##### Donnerstag, 09. August

18 - 20 Uhr Asylcafé in der Magdalenenkirche.

##### Freitag, 10. August

9 - 11.30 Uhr Bücherstube.

9.30 - 11 Uhr Dr. Roland May, Arzt für Allgemein-, Schmerz-, Palliativ- und Suchtmedizin. Kostenlose Beratung bei chronischen Schmerzen, schweren unheilbaren Krankheiten usw. (Bitte um Anmeldung).

#### Dienstag, 14. August

14.30 Uhr Café Central, Gäste herzlich willkommen.

15 Uhr Sing mit!

#### Mittwoch, 15. August

12 - 13.30 Uhr offener Mittagstisch (mit Anmeldung).

14.30 Uhr Café Central, Gäste herzlich willkommen.

17 - 19 Uhr Bücherstube.

#### Donnerstag, 16. August

18 - 20 Uhr Asylcafé in der Magdalenenkirche.

#### Dienstag, 21. August

14.30 Uhr Café Central, Gäste herzlich willkommen.

14.30 Uhr Treffpunkt Spiel.

#### Mittwoch, 22. August

12 - 13.30 Uhr offener Mittagstisch (mit Anmeldung).

14.30 Uhr Café Central, Gäste herzlich willkommen.

17 - 19 Uhr Bücherstube.

17 - 19 Uhr Kleiderkammer.

#### Dienstag, 28. August

14.30 Uhr Café Central, Gäste herzlich willkommen.

15 Uhr Sing mit!

#### Mittwoch, 29. August

12 - 13.30 Uhr offener Mittagstisch (mit Anmeldung).

14.30 Uhr Café Central, Gäste herzlich willkommen.

17 - 19 Uhr Bücherstube.

**Unser Büro ist vom 13.08.18 – 31.08.18 geschlossen! Ab dem 03.09.18 sind wir wieder für Sie da.**

#### Homöopathischer Verein Pfullingen 1904 e. V.



#### Sommer-Kaffee-Stammtisch

Herzliche Einladung an alle Mitglieder und Interessierte zu unserem traditionellen Sommer-Stammtisch am **Mittwoch, 22. August 2018 um 15 Uhr** im "Alten Bahnhof" in Pfullingen, bei schönem Wetter auf der Terrasse, sonst im Nebenraum.

### Kirchliche Nachrichten

#### Ökumene



#### Donnerstag, 09. August

18.00 Uhr Asylcafé in der Magdalenenkirche

#### Donnerstag, 16. August

18.00 Uhr Asylcafé in der Magdalenenkirche

#### Evang. Kirchengemeinde Pfullingen



Weitere Informationen erhalten Sie unter:  
 Tel. 78070 und [www.pfullingen-evangelisch.de](http://www.pfullingen-evangelisch.de)

#### Sonntag, 5. August

**10.00 Uhr** gemeinsamer Sommergottesdienst im Pfarrgarten hinter dem Pfarrhaus am Laiblinplatz 12 (Fetzer)  
 Bei diesem Gottesdienst im Freien wird es um den Garten aus biblischer Sicht gehen und natürlich auch um den Pfarrgarten am Laiblinplatz 12, der früher ein Nutzgarten zur Versorgung der Pfarrer und ihrer Familien war. Martin Fink wird darüber erzählen. Der Gottesdienst wird musikalisch von Kantorin Bettina Maier und Jörg Kleih gestaltet. Den Pfarrgarten erreichen Sie durch die Hofeinfahrt vor den Garagen.

In den Kirchen finden keine Gottesdienste statt

**Donnerstag, 09. August**

16.00 Uhr Gottesdienst im Samariterstift (Haug)

**Sonntag, 12. August**

9.30 Uhr Gottesdienst in der Martinskirche (Rapp-Aschermann)

11.00 Uhr Gottesdienst im Grünen auf der Wanne (Fetzer) mit dem Posaunenchor

keine Gottesdienste in der Magdalenen- und in der Thomaskirche**Donnerstag, 16. August**

15.00 Uhr Gottesdienst im Samariterstift am Stadtgarten (Rapp-Aschermann)

16.00 Uhr Gottesdienst im Samariterstift am Laiblinspark (Rapp-Aschermann)

**Sonntag, 19. August**

10.00 Uhr Gottesdienst in der Magdalenenkirche (Rapp-Aschermann)

11.00 Uhr Gottesdienst in der Thomaskirche (Rapp-Aschermann)

kein Gottesdienst in der Martinskirche**Donnerstag, 23. August**

16.00 Uhr Gottesdienst im Samariterstift am Laiblinspark (Zürn-Steffens)

**Sonntag, 26. August**

9.30 Uhr Gottesdienst in der Martinskirche (Kuhlmann)

10.00 Uhr Gottesdienst in der Magdalenenkirche mit Taufen (Rapp-Aschermann)

11.00 Uhr Gottesdienst in der Thomaskirche (Kuhlmann)

**Kath. Seelsorgeeinheit Echaztal  
Kirchengemeinde  
St. Wolfgang Pfullingen****Weitere Informationen erhalten Sie unter:  
Tel. 71208 und [www.seelsorgeeinheit-echaztal.de](http://www.seelsorgeeinheit-echaztal.de)**Legende: SW (St. Wolfgang Pfullingen)  
HBK (Hl. Bruder Konrad Unterhausen)  
GH SW (Gemeindehaus St. Wolfgang)  
GH HBK (Gemeindehaus Hl. Bruder Konrad Unterhausen)**Freitag, 3. August 2018**

17:00 Uhr Stille Zeit mit Gott - Anbetung / Meditation - SW

**Sonntag, 5. August 2018**

08:45 Uhr Eucharistiefeier - SW

10:30 Uhr Eucharistiefeier - HBK

**Dienstag, 7. August 2018**

10:30 Uhr Eucharistiefeier - Seniorendomizil Haus Ursula, Römerstr. 50

Seniorenausflug auch für den Ökumenischen Echaztreff Pfullingen ins Freilichtmuseum Beuren: Abfahrtszeiten 13:45 Uhr/Thomaskirche, 13:50 Uhr/Laiblinplatz und 14 Uhr/Magdalenenkirche; Anmeldung notwendig im ev. Gemeindebüro, Fon 78070

**Mittwoch, 8. August 2018**

09:00 Uhr Eucharistiefeier - SW

**Samstag, 11. August 2018**

13:30 Uhr Taufe an der Pfullinger Echaz

**Sonntag, 12. August 2018**

08:45 Uhr Eucharistiefeier - HBK

10:30 Uhr Eucharistiefeier - SW

**Mittwoch, 15. August 2018**

09:00 Uhr Eucharistiefeier zu Mariä Himmelfahrt mit Kräutersegnung - SW

**Freitag, 17. August 2018**

17:00 Uhr Stille Zeit mit Gott: Anbetung/Meditation - SW

**Sonntag, 19. August 2018**

08:45 Uhr Eucharistiefeier - SW

09:30 Uhr Ökumenischer Hockete-Gottesdienst der ARGE - Holzelfingen

10:00 Uhr Tauffeier - SW

**Mittwoch, 22. August 2018**

09:00 Uhr Eucharistiefeier - SW

**Urlaubsvertretung** : Ab 21. August übernimmt Pfarrer Dr. Stanislaw Koza wieder die priester- und seelsorgerlichen Dienste in der Seelsorgeeinheit Echaztal und ist mobil erreichbar unter 0157 32370561 bzw. Mail [sjkoza@kul.pl](mailto:sjkoza@kul.pl)Beachten Sie bitte unsere **neuen Öffnungszeiten** : Montag 14-18 Uhr, Mittwoch/Freitag 09:30-13:00 Uhr und Donnerstag durchgehend 10-18 Uhr.**Evang.-methodistische  
Kirche**Tel. 71035, E-Mail: [pfullingen@emk.de](mailto:pfullingen@emk.de)**Sonntag, 05.08.**

10.00 Uhr Garten-Gottesdienst (Lacher/Springer)

Gäste sind herzlich willkommen!

**Sonntag, 12.08.**

10.00 Uhr Gottesdienst in Unterhausen (Lacher/Springer)

"So ein Abenteuer"

**Sonntag, 19.08.**

10.00 Uhr Musik-Gottesdienst (Springer)

"Musik, Musik, Musik"

**Sonntag, 26.08.**

10.00 Uhr Gottesdienst in Unterhausen

"Sommerfreude mit Texten, Gebeten, Poesie"

**Die Apis Pfullingen**

Evangelische Gemeinschaft e.V.

**Sonntag, 5. August**

11.00 Uhr Gottesdienst mit Kinderprogramm

19.30 Uhr Gemeinschaftsstunde

**Sonntag, 12. August**

11.00 Uhr Gottesdienst mit Kinderprogramm

**Sonntag, 19. August**

11.00 Uhr Gottesdienst mit Kinderprogramm

**Sonntag, 26. August**

11.00 Uhr Gottesdienst mit Kinderprogramm

**Mittwoch, 5. September, bis Freitag, 7. September**

Junior Adventure Days

Anmeldung bei: [ulrike.wagner@apis-pfullingen.de](mailto:ulrike.wagner@apis-pfullingen.de)die Apis // Kaiserstr. 3 // Pfullingen  
[ulrike.wagner@apis-pfullingen.de](mailto:ulrike.wagner@apis-pfullingen.de)Info: C. Bacher, Tel: 07128/3806881, Email: [c.bacher@die-apis.de](mailto:c.bacher@die-apis.de)  
Email: [anzeigen@der-fink-verlag.de](mailto:anzeigen@der-fink-verlag.de) | Telefon: 07121 9793 - 0



### Evangelische Freie Gemeinde

Tel. 704573, E-Mail: [info@efg-pfullingen.de](mailto:info@efg-pfullingen.de)



[www.efg-pfullingen.de](http://www.efg-pfullingen.de)

**Sonntag, 05. August**

10.00 Uhr Gottesdienst

**Sonntag, 12. August**

10.00 Uhr Gottesdienst

**Sonntag, 19. August**

10.00 Uhr Gottesdienst

**Sonntag, 26. August**

10.00 Uhr Gottesdienst

### Christliches Zentrum Pfullingen

Tel. 750896, E-Mail: [info@cz-pfullingen.de](mailto:info@cz-pfullingen.de)



**Sonntag, 05. August**

10.00 Uhr Gottesdienst mit Abendmahl in Reutlingen, CZ Seestr. 6-8 (H. Schlegel)

**Sonntag, 12. August**

17.00 Uhr Gottesdienst in der Magdalenenkirche, Hauffstr. 99 (B. Schneider)

**Sonntag, 19. August**

10.00 Uhr Gottesdienst in Reutlingen, CZ Seestr. 6-8 (A. Keppler)

**Sonntag, 26. August**

17.00 Uhr Gottesdienst in der Magdalenenkirche, Hauffstr. 99 (H. Schlegel) mit anschließendem Grillen

### Neuapostolische Kirche Pfullingen

Tel. 07129 5615, E-Mail: [frank.siller@web.de](mailto:frank.siller@web.de)



**Sonntag, 5. August**

9.30 Uhr Gottesdienst in Lichtenstein

**Mittwoch, 8. August**

20.00 Uhr Gottesdienst in Lichtenstein

**Sonntag, 12. August**

9.30 Uhr Gottesdienst in Lichtenstein

**Mittwoch, 15. August**

20.00 Uhr Gottesdienst in Lichtenstein mit Bezirksälteste Probst

**Sonntag, 19. August**

9.30 Uhr Gottesdienst in Lichtenstein

**Mittwoch, 22. August**

20.00 Uhr Gottesdienst in Pfullingen

**Sonntag, 26. August**

9.30 Uhr Gottesdienst in Pfullingen

**Mittwoch, 29. August**

20.00 Uhr Gottesdienst in Pfullingen

– Ende des redaktionellen Teiles –